

คู่มือสภาวะวิกฤตด้านวาทภัย

มหาวิทยาลัยธรรมศาสตร์ ศูนย์ลำปาง



คู่มือสภาวะวิกฤตด้านวาทภัย มหาวิทยาลัยธรรมศาสตร์ ศูนย์ลำปาง

กล่าวทั่วไป

มหาวิทยาลัยธรรมศาสตร์ ศูนย์ลำปาง ตั้งอยู่ในพื้นที่ที่มีลักษณะภูมิประเทศที่มักจะมีพายุรุนแรงในช่วงฤดูร้อน ซึ่งมักจะทำให้เกิดความเสียหายแก่ทรัพย์สินของทางราชการเสมอมา จึงได้มีการจัดทำแผนรองรับอันตรายจากวาทภัยขึ้น เพื่อควบคุมมิให้ภัยจากวาทภัยเกิดอันตรายร้ายแรงทั้งต่อชีวิตและทรัพย์สิน ของประชาคมชาวธรรมศาสตร์ ศูนย์ลำปาง และเพื่อลดผลกระทบต่อการปฏิบัติงานและการเรียนการสอน ของเจ้าหน้าที่และนักศึกษา มหาวิทยาลัยธรรมศาสตร์ ศูนย์ลำปาง

วัตถุประสงค์

- 1) เพื่อควบคุมมิให้ภัยจากวาทภัยเกิดอันตรายร้ายแรง
- 2) เพื่อให้การช่วยเหลือ บรรเทาทุกข์ขั้นต้นแก่ประชาคมชาวธรรมศาสตร์ ศูนย์ลำปาง ที่ประสบภัยจากวาทภัย ให้สามารถดำรงชีวิตกลับสู่สภาพเดิมโดยเร็ว

ข้อมูลของหน่วยงาน

ข้อมูลทั่วไปเกี่ยวกับหน่วยงาน

มหาวิทยาลัยธรรมศาสตร์ ศูนย์ลำปาง ตั้งอยู่ เลขที่ 248 หมู่ 2 ถนนลำปาง-เชียงใหม่ ตำบลปงยางคก อำเภอห้างฉัตร จังหวัดลำปาง ประมาณ 364 ไร่ พื้นที่โดยรอบติดกับฟาร์มปศุสัตว์ และป่าเสื่อมโทรม ด้านหลังติดรางรถไฟสายเหนือ





จุดรวมพล

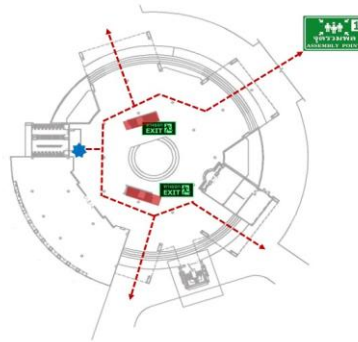
ด้านหน้าอาคารบุญชูปนิธาน

บริเวณพื้นที่ปลอดภัย

1. ลานจอดรถด้านหน้าอาคารเรียนรวม 5 ชั้น
2. ลานโพธิ์
3. สนามฟุตบอล

ผังหน่วยงานภายในมหาวิทยาลัยธรรมศาสตร์ ศูนย์ลำปาง อาคารสิรินธรรัตน์

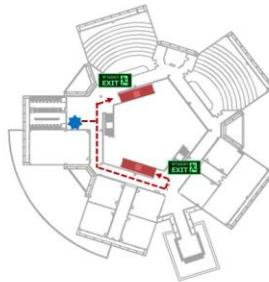
แผนผังแสดงเส้นทางหนีไฟ (FIRE ESCAPE PLAN)



1st FLOOR

มหาวิทยาลัยธรรมศาสตร์ ศูนย์ลำปาง
THAMMASAT UNIVERSITY LAMPANG CAMPUS
อาคารสิรินธรรัตน์

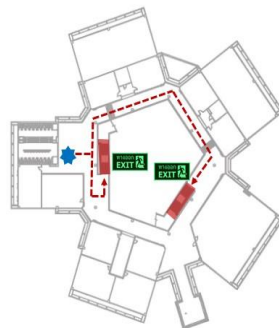
แผนผังแสดงเส้นทางหนีไฟ (FIRE ESCAPE PLAN)



2nd FLOOR

มหาวิทยาลัยธรรมาศาสตร์ ทุ่งลำปาง
THAMMASAT UNIVERSITY LAMPANG CAMPUS
อาคารสิริธรรรัตน์

แผนผังแสดงเส้นทางหนีไฟ (FIRE ESCAPE PLAN)

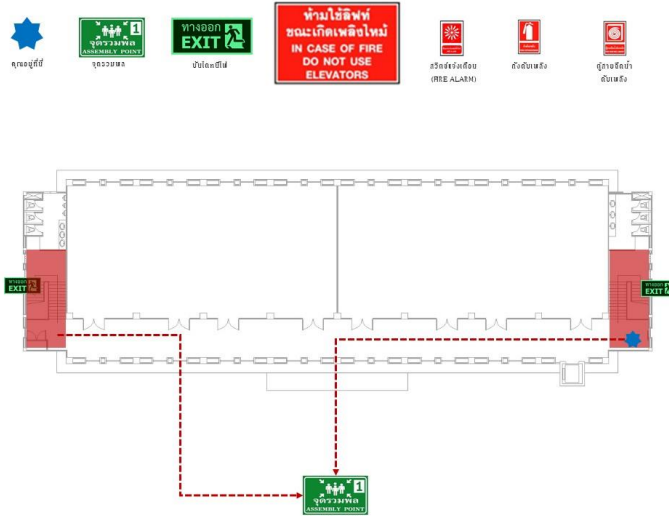


3rd FLOOR

มหาวิทยาลัยธรรมาศาสตร์ ทุ่งลำปาง
THAMMASAT UNIVERSITY LAMPANG CAMPUS
อาคารสิริธรรรัตน์

อาคารเรียนรวม 4 ชั้น

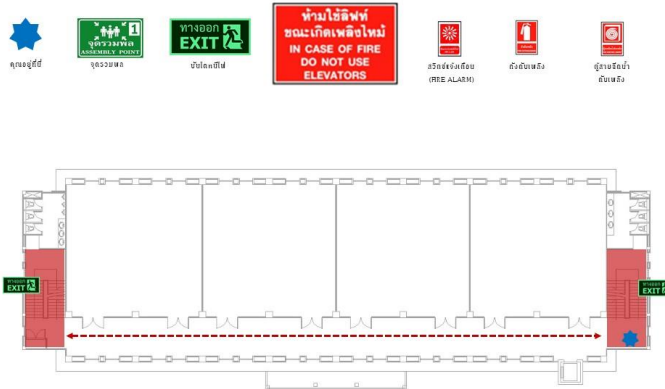
แผนผังแสดงเส้นทางหนีไฟ (FIRE ESCAPE PLAN)



1st FLOOR

มหาวิทยาลัยธรรมาศาสตร์ ทุ่งลำปาง
THAMMASAT UNIVERSITY LAMPANG CAMPUS
อาคารเรียนรวม 4 ชั้น

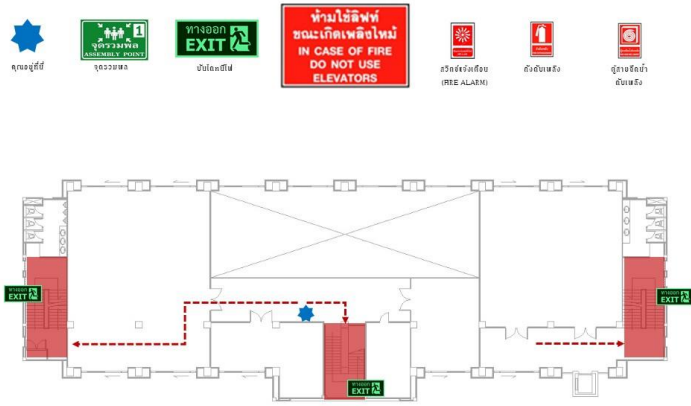
แผนผังแสดงเส้นทางหนีไฟ (FIRE ESCAPE PLAN)



2nd FLOOR

มหาวิทยาลัยธรรมาศาสตร์ ทุ่งลำปาง
THAMMASAT UNIVERSITY LAMPANG CAMPUS
อาคารเรียนรวม 4 ชั้น

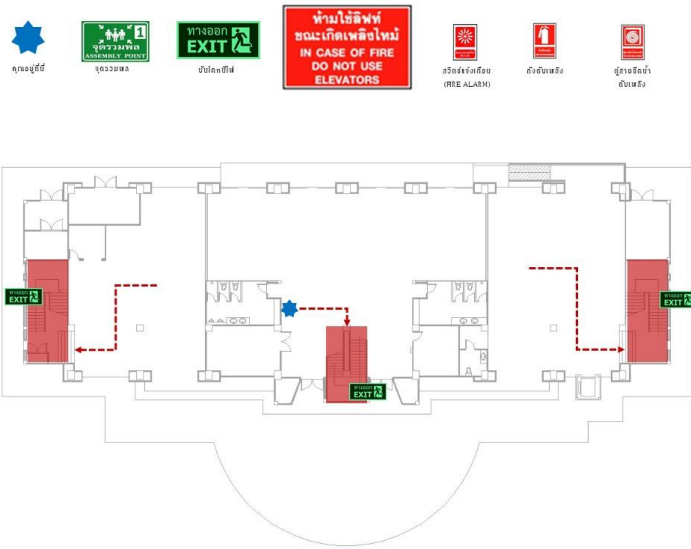
แผนผังแสดงเส้นทางหนีไฟ (FIRE ESCAPE PLAN)



3rd FLOOR

มหาวิทยาลัยธรรมศาสตร์ ทุ่งศรีบัว
THAMMASAT UNIVERSITY LAMPANG CAMPUS
อาคารเรียนรวม 4 ชั้น

แผนผังแสดงเส้นทางหนีไฟ (FIRE ESCAPE PLAN)

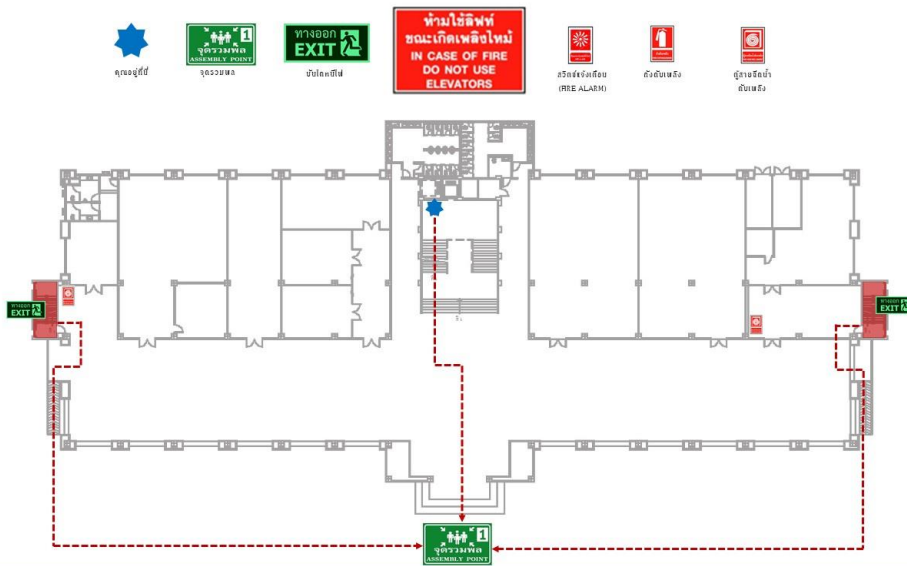


4th FLOOR

มหาวิทยาลัยธรรมศาสตร์ ทุ่งศรีบัว
THAMMASAT UNIVERSITY LAMPANG CAMPUS
อาคารเรียนรวม 4 ชั้น

อาคารเรียนรวม 5 ชั้น

แผนผังแสดงเส้นทางหนีไฟ (FIRE ESCAPE PLAN)

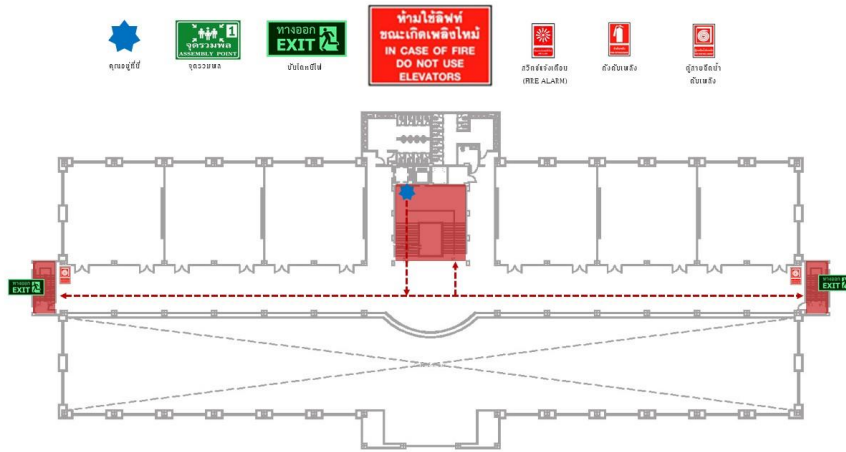


1st FLOOR

มหาวิทยาลัยธรรมศาสตร์ ทุ่งศรีบัว
THAMMASAT UNIVERSITY LAMPANG CAMPUS

อาคารเรียนรวม 5 ชั้น

แผนผังแสดงเส้นทางหนีไฟ (FIRE ESCAPE PLAN)

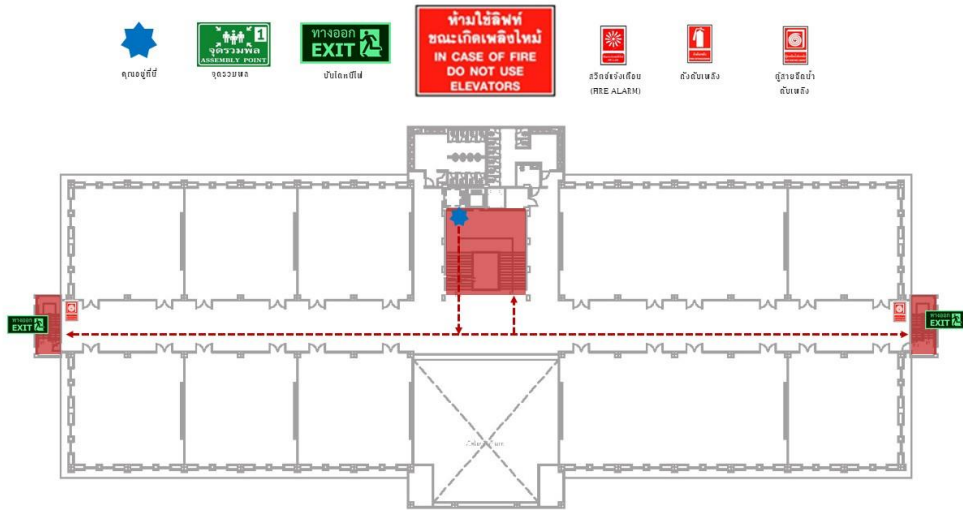


2nd FLOOR

มหาวิทยาลัยธรรมศาสตร์ ทุ่งศรีบัว
THAMMASAT UNIVERSITY LAMPANG CAMPUS

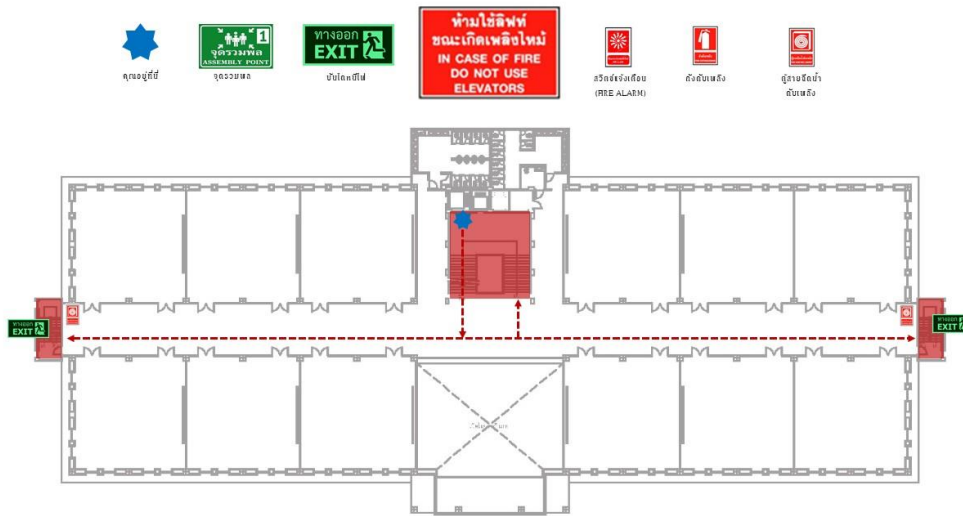
อาคารเรียนรวม 5 ชั้น

แผนผังแสดงเส้นทางหนีไฟ (FIRE ESCAPE PLAN)



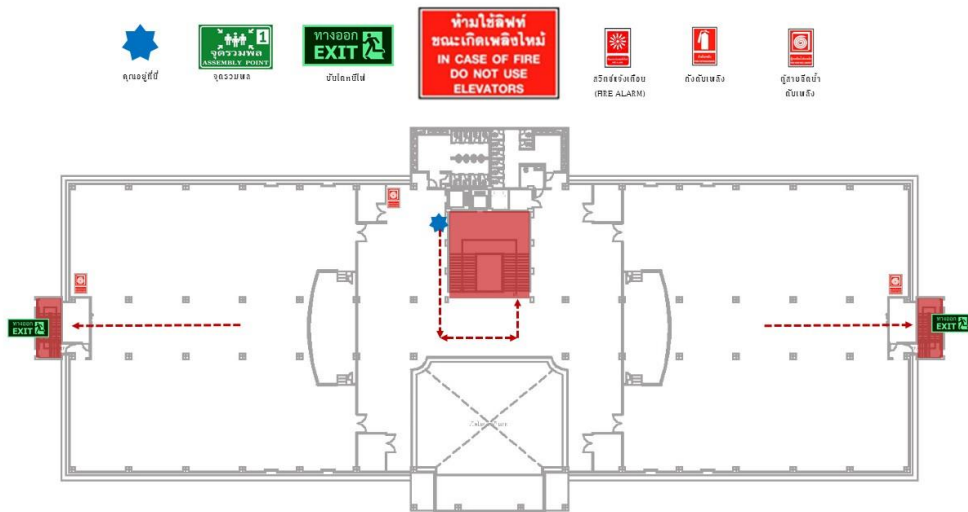
3rd FLOOR มหาวิทยาลัยธรรมศาสตร์ ทุ่งสงวิทยา THAMMASAT UNIVERSITY LAMPANG CAMPUS อาคารเรียนรวม 5 ชั้น

แผนผังแสดงเส้นทางหนีไฟ (FIRE ESCAPE PLAN)



4th FLOOR มหาวิทยาลัยธรรมศาสตร์ ทุ่งสงวิทยา THAMMASAT UNIVERSITY LAMPANG CAMPUS อาคารเรียนรวม 5 ชั้น

แผนผังแสดงเส้นทางหนีไฟ (FIRE ESCAPE PLAN)

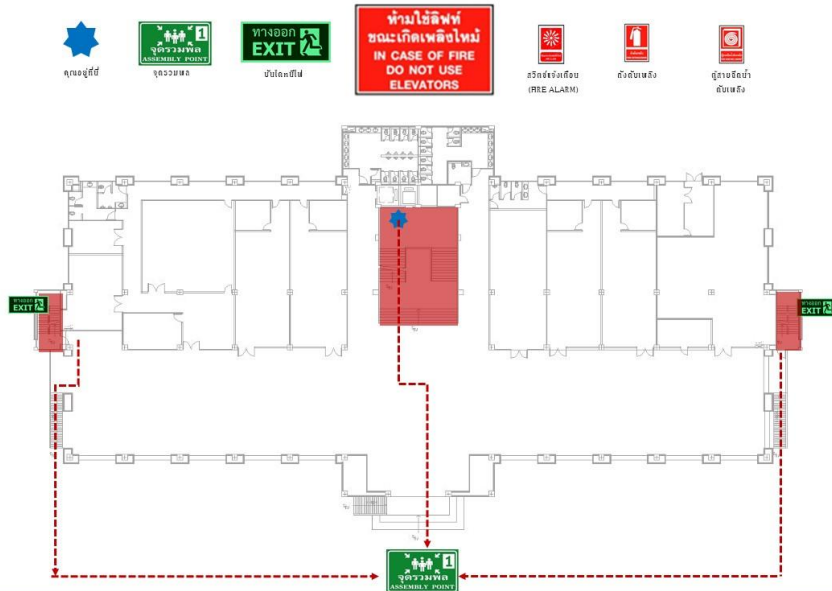


5th FLOOR

มหาวิทยาลัยธรรมศาสตร์ ศูนย์ลำปาง
THAMMASAT UNIVERSITY LAMPANG CAMPUS
อาคารเรียนรวม 5 ชั้น

อาคารบุญชูปณิธาน

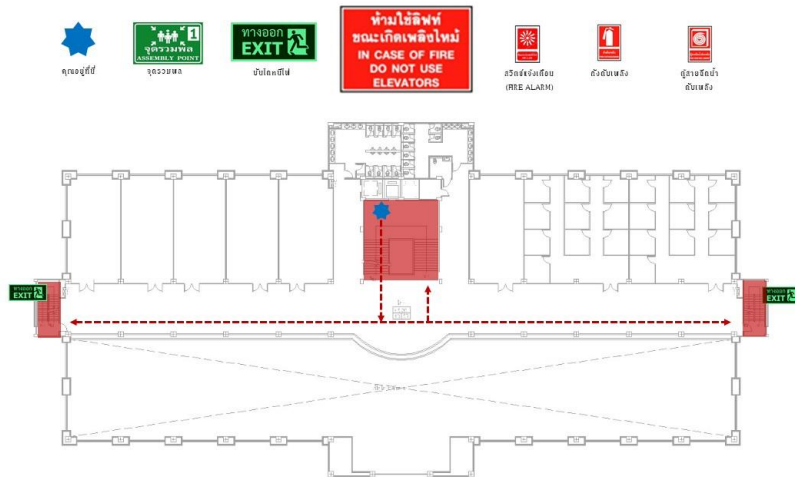
แผนผังแสดงเส้นทางหนีไฟ (FIRE ESCAPE PLAN)



1st FLOOR

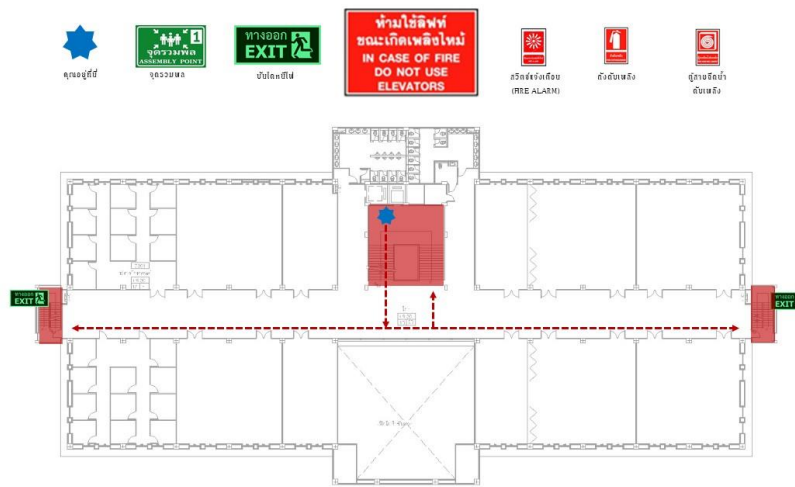
มหาวิทยาลัยธรรมศาสตร์ ศูนย์ลำปาง
THAMMASAT UNIVERSITY LAMPANG CAMPUS
อาคารบุญชูปณิธาน

แผนผังแสดงเส้นทางหนีไฟ (FIRE ESCAPE PLAN)



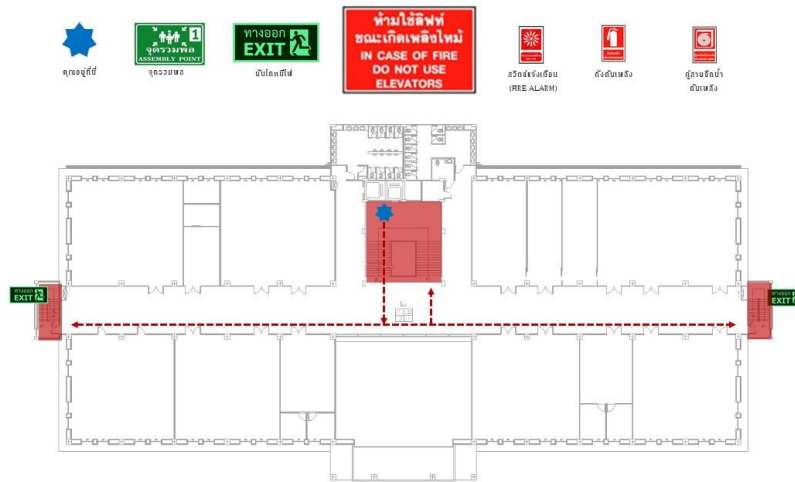
2nd FLOOR มหาวิทยาลัยธรรมศาสตร์ ศูนย์ลำปาง THAMMASAT UNIVERSITY LAMPANG CAMPUS อาคารบุญชูปนิธาน

แผนผังแสดงเส้นทางหนีไฟ (FIRE ESCAPE PLAN)



3rd FLOOR มหาวิทยาลัยธรรมศาสตร์ ศูนย์ลำปาง THAMMASAT UNIVERSITY LAMPANG CAMPUS อาคารบุญชูปนิธาน

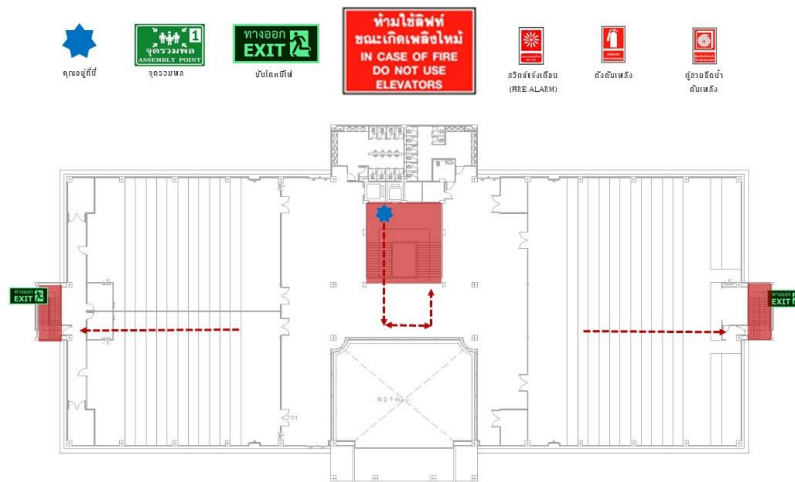
แผนผังแสดงเส้นทางหนีไฟ (FIRE ESCAPE PLAN)



4th FLOOR

มหาวิทยาลัยธรรมศาสตร์ ทุ่งศรีป่าง
THAMMASAT UNIVERSITY LAMPANG CAMPUS
อาคารบุญชูปนิธาน

แผนผังแสดงเส้นทางหนีไฟ (FIRE ESCAPE PLAN)

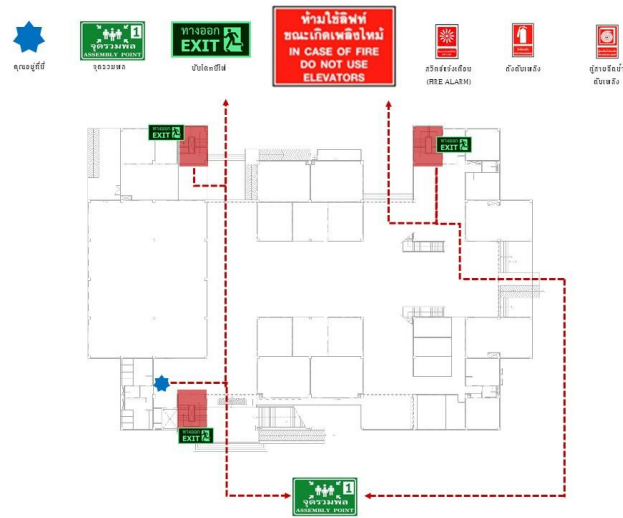


5th FLOOR

มหาวิทยาลัยธรรมศาสตร์ ทุ่งศรีป่าง
THAMMASAT UNIVERSITY LAMPANG CAMPUS
อาคารบุญชูปนิธาน

อาคารเอนกประสงค์และสนามกีฬาในร่ม

แผนผังแสดงเส้นทางหนีไฟ (FIRE ESCAPE PLAN)

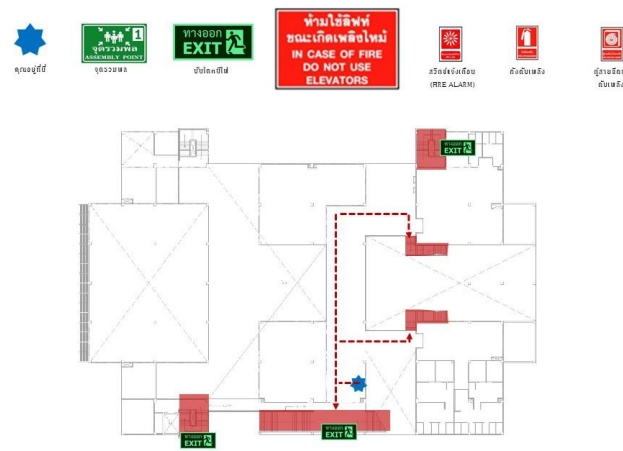


1st FLOOR

มหาวิทยาลัยธรรมศาสตร์ ทุ่งศรีบัว
THAMMASAT UNIVERSITY LAMPANG CAMPUS

อาคารเอนกประสงค์และสนามกีฬาในร่ม

แผนผังแสดงเส้นทางหนีไฟ (FIRE ESCAPE PLAN)

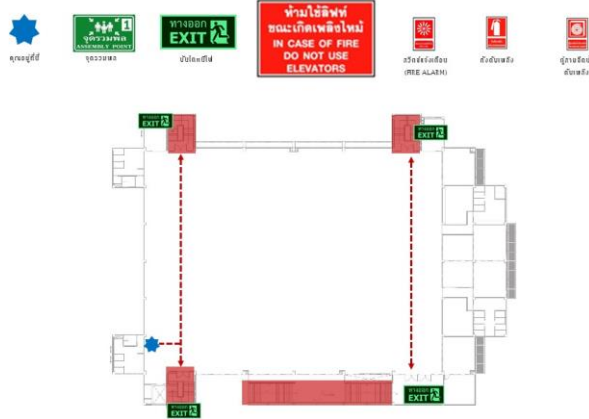


2nd FLOOR

มหาวิทยาลัยธรรมศาสตร์ ทุ่งศรีบัว
THAMMASAT UNIVERSITY LAMPANG CAMPUS

อาคารเอนกประสงค์และสนามกีฬาในร่ม

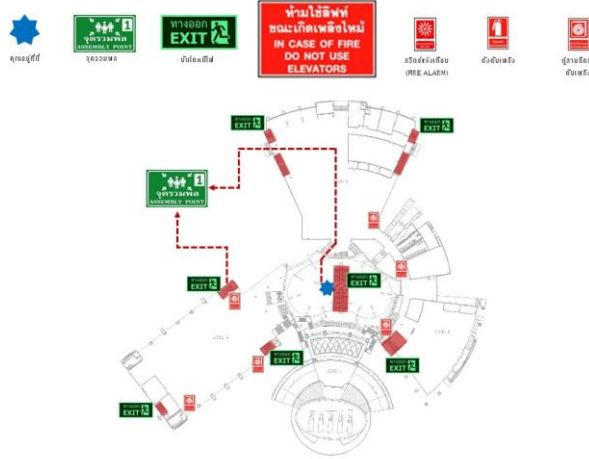
แผนผังแสดงเส้นทางหนีไฟ (FIRE ESCAPE PLAN)



3rd FLOOR  มหาวิทยาลัยธรรมศาสตร์ ศูนย์ลำปาง THAMMASAT UNIVERSITY LAMPANG CAMPUS
อาคารอนุประสงต์และสนามกีฬาใบร่ม

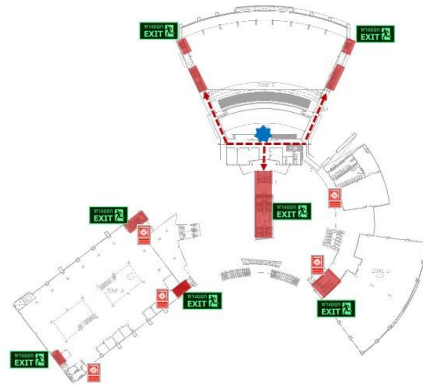
อาคารนวัตกรรมและบริการ

แผนผังแสดงเส้นทางหนีไฟ (FIRE ESCAPE PLAN)



1st FLOOR  มหาวิทยาลัยธรรมศาสตร์ ศูนย์ลำปาง THAMMASAT UNIVERSITY LAMPANG CAMPUS
อาคารนวัตกรรมการบริการ

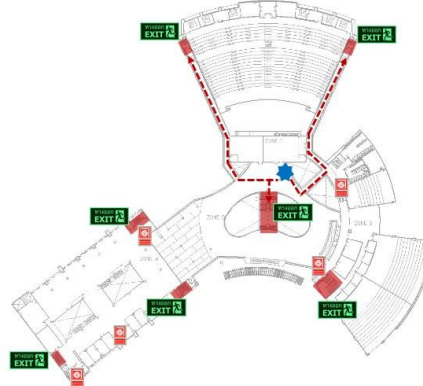
แผนผังแสดงเส้นทางหนีไฟ (FIRE ESCAPE PLAN)



2nd FLOOR

มหาวิทยาลัยธรรมศาสตร์ ทุ่งศรีป่าง
THAMMASAT UNIVERSITY LAMPANG CAMPUS
อาคารนวัตกรรมบริการ

แผนผังแสดงเส้นทางหนีไฟ (FIRE ESCAPE PLAN)



3rd FLOOR

มหาวิทยาลัยธรรมศาสตร์ ทุ่งศรีป่าง
THAMMASAT UNIVERSITY LAMPANG CAMPUS
อาคารนวัตกรรมบริการ

7.2 ข้อมูลบุคลากรของแต่ละหน่วยงานภายในมหาวิทยาลัยธรรมศาสตร์ ศูนย์ลำปาง

จำนวน 12 หน่วยงาน ดังนี้

1. กองบริหารศูนย์ลำปาง	57	คน
2. คณะนิติศาสตร์	25	คน
3. คณะสังคมสงเคราะห์ศาสตร์	15	คน
4. วิทยาลัยสหวิทยาการ	39	คน
5. คณะศิลปกรรมศาสตร์	7	คน
6. คณะสาธารณสุขศาสตร์	22	คน
7. คณะวิทยาศาสตร์	15	คน
8. สถาบันภาษา	4	คน
9. สำนักหอสมุด	4	คน
10. สำนักจัดการทรัพย์สินฯ	7	คน
11. ศูนย์หนังสือ	3	คน
12. นักศึกษา	2,200	คน
รวมทั้งหมด	2,398	คน

การปฏิบัติก่อนเกิดวาทภัย ขณะเกิดวาทภัย และภายหลังการเกิดวาทภัย ก่อนเกิดภัย

ให้กองบริหารศูนย์ลำปาง สั่งการให้งานบริหารสำนักงานศูนย์ลำปางคอยเหตุแจ้งข่าวเตือนภัยแก่ประชาคมชาวธรรมศาสตร์ ศูนย์ลำปาง เพื่อเตรียมการป้องกันอันตราย การเสียหายต่างๆ โดยดำเนินการดังนี้

1. ติดตามข่าวสารและคำแนะนำของทางราชการให้ความร่วมมือต่อทางราชการ และคอยติดตามฟังข่าวอากาศและคำเตือน มีการคาดการณ์กำลังลม ปริมาณน้ำฝน และพื้นที่ที่คาดว่าจะเกิดอุทกภัยจากกรมอุตุนิยมวิทยา กรมชลประทาน ให้มีการรายงานข้อมูลที่จำเป็น คือ

1.1 ข่าวอากาศและคำเตือน มีการคาดการณ์กำลังลม ปริมาณน้ำฝน และพื้นที่ที่คาดว่าจะเกิดอุทกภัย จากกรมอุตุนิยมวิทยา

1.2 ระดับน้ำในอ่างเก็บน้ำต่างๆ ระดับสูงสุดและต่ำสุดบริเวณที่คาดคะเนว่าจะเกิดน้ำท่วม น้ำป่าไหลหลาก

1.3 กรณีพายุมีขนาดใหญ่และคาดว่าจะเกิดความเสียหายร้ายแรง ให้รองอธิการบดีฝ่ายบริหาร ศูนย์ลำปาง และกฎหมาย หรือผู้ได้รับมอบหมาย มีคำสั่งให้ตั้งศูนย์อำนวยการเฉพาะกิจเพื่ออำนวยการในเบื้องต้น โดยมอบหมายให้ กองบริหารศูนย์ลำปางเป็น ผู้รับผิดชอบ และให้ผู้อำนวยการกองบริหารศูนย์ลำปางเป็น อำนวยการ เฉพาะกิจเพื่ออำนวยการในเบื้องต้น

1.4 ให้งานบริหารสำนักงานศูนย์ลำปาง ประสานงานด้านข่าวสาร กับศูนย์อำนวยการเฉพาะกิจฯของจังหวัดลำปาง หรือหน่วยงานของรัฐที่เกี่ยวข้องซึ่งมีหน้าที่ ความรับผิดชอบ ในการป้องกัน และแก้ไขปัญหาอุทกภัย และวาทภัย

1.5 ให้กองบริหารศูนย์ลำปาง สั่งการดังนี้

1.5.1 ให้งานบริหารสำนักงานศูนย์ลำปางแจ้งเตือนประชาคมชาวธรรมศาสตร์ ศูนย์ลำปาง ให้ระมัดระวังอันตราย รวมทั้งเตรียมพื้นที่และวิธีการอพยพประชากรไว้ให้สามารถสั่งปฏิบัติการอพยพได้ทันที

1.5.2 ให้งานอาคารสถานที่และยานพาหนะศูนย์ลำปาง เตรียมเครื่องมือเครื่องใช้สถานที่ ยานพาหนะ วัสดุอุปกรณ์ที่จำเป็นในการป้องกันภัย เช่น รถยนต์บรรทุก เครื่องสูบน้ำ เครื่องจักรกล เครื่องมือในการกู้ภัยเบื้องต้น กระจสบทราย เสื้อผ้า เครื่องนุ่มห่ม ยารักษาโรค ข้าวสารอาหารแห้ง เพื่อเตรียมนำมาใช้ในกรณีเมื่อเกิดวาทภัยร้ายแรง

1.5.3 หาวิธีป้องกันทุกด้านเพื่อป้องกันและลดผลกระทบจากอุทกภัย และวาทภัย

2. ประชาสัมพันธ์ให้ประชาคมธรรมศาสตร์ ศูนย์ลำปาง ไม่ควรเชื่อข่าวสาร หรือคำแนะนำ ของผู้อื่นที่ไม่ใช่เจ้าหน้าที่ ข่าวสารออนไลน์ที่ไม่ทราบแหล่งที่มา ควรเชื่อฟังข่าว และคำแนะนำ ของทางราชการเท่านั้น

1. ก่อนพายุจะมาถึง ถ้ามีเวลาพอ ให้งานอาคารสถานที่และยานพาหนะศูนย์ลำปาง ดำเนินการตัดกิ่งไม้ที่อาจจะหักได้จากลมพายุ โดยเฉพาะต้นไม้ใหญ่ที่อยู่ใกล้อาคารต่างๆ กิ่งไม้ที่อาจหักตกมาทับอาคาร สายไฟฟ้าหรือต้นไม้ที่ตายยืนต้นควรจัดการโค่นลงเสีย ต้นไม้ที่มีค่าถ้าไม่ให้โค่นล้มให้ใช้เสาตอกกับพื้นที่ในทิศทางต่างๆ แล้วเอาเชือกรัด โยงตรึงกับเสา
2. ตรวจสอบเสาไฟฟ้าในและนอกบริเวณอาคารให้เรียบร้อย
3. เข้าอยู่ในอาคารตลอดเวลาที่มีพายุ อย่าออกมาในที่โล่งแจ้ง
4. ปิดประตู หน้าต่างทุกบานอย่างมั่นคงแข็งแรง อย่าให้เปิดได้ในขณะที่มีพายุปิด กั้น ช่องทางลม เตรียมน้ำดื่ม ตะเกียง แสงสว่าง ไฟฉาย ไม้ขีดไฟไว้ให้พร้อมเพียง ให้อยู่ใกล้มือเมื่อไฟฟ้าดับจะได้ใช้ทันท่วงที
5. เตรียมอาหารสำรองและอาหารกระป๋องไว้บ้าง
6. สิ่งของที่อาจจะตกหล่น แดกหัก เสียหายได้เมื่อได้รับความกระทบกระเทือนจากลมพายุ ควรจัดวางไว้ในที่ต่ำและปลอดภัย
7. พาหนะต่างๆ ตลอดจนสัตว์เลี้ยงให้นำไปอยู่ในที่ที่ปลอดภัยจากลมพายุ และลูกเห็บ
8. รถยนต์พาหนะขับขึ้นได้ ควรเตรียมไว้ให้พร้อมที่จะใช้ทันที ภายหลังจากพายุพัดผ่านไปแล้ว
9. เมื่อปรากฏว่าลมเงียบสงบ อย่าเข้าใจว่าพายุได้ผ่านพ้นไปแล้ว เพราะพายุขนาดใหญ่

และพายุโซนร้อน มีศูนย์กลางพายุซึ่งเป็นบริเวณเจ็บบสงบและไม่มีฝน ท้องฟ้ากระจ่าง เมื่อศูนย์กลาง พายุฝนบริเวณใด ทำให้เกิดความเข้าใจผิดว่าพายุพัดผ่านไปแล้ว แต่ความจริงในช่วงระยะ 2 ชั่วโมง ต่อมา กลับมีพายุลมแรงและฝนตกหนัก อีกลมจะพัดเปลี่ยนทิศทาง ในทางตรงข้ามกับระยะแรก และมีอันตรายพอๆ กัน จงรอดต่อไปไม่น้อยกว่า 3 ชั่วโมง จึงจะวางใจได้ว่า พายุได้ผ่านพ้นไปแล้ว

10) ควรสงบใจตั้งสติให้มั่นคง เพื่อเตรียมต่อสู้กับภัยอันตรายต่างๆ คิดหาทางช่วย ชีวิตตนเองและครอบครัว ตลอดจนช่วยบุคคลอื่นที่ประสบภัยอันตรายด้วย

11) กองบริหารศูนย์ลำปาง ออกประกาศแจ้งเตือนประชาคมชาวธรรมศาสตร์ ศูนย์ลำปาง ให้ระมัดระวังอันตราย รวมทั้ง เตรียมพื้นที่และวิธีการอพยพประชากรไว้ให้สามารถสั่งปฏิบัติการอพยพได้ทันที

12) ให้งานอาคารสถานที่และยานพาหนะศูนย์ลำปาง เตรียมเครื่องมือเครื่องใช้ สถานที่ ยานพาหนะ วัสดุอุปกรณ์ที่จำเป็นในการป้องกันภัย เช่น รถยนต์บรรทุก เครื่องสูบน้ำ เครื่องจักรกล เครื่องมือในการกู้ภัย กระจสบทราย เสื้อผ้า เครื่องนุ่มห่ม ยารักษาโรค ข้าวสารอาหารแห้ง เพื่อเตรียมนำมาใช้ ในกรณีเมื่อเกิดภัย

13) หาวิธีป้องกันทุกด้านเพื่อป้องกันและลดผลกระทบจากวาทภัย ตามโครงการ ที่ดำเนินการตามปกติ และโครงการพิเศษของทางราชการ

ขณะเกิดภัย

ทุกคนเข้าอยู่ในอาคารสถานที่มั่นคงแข็งแรงปลอดภัย อย่าออกมาในที่โล่งแจ้ง

1) การรับแจ้งเหตุและการประสานงาน มีดังนี้

- งานอาคารสถานที่และยานพาหนะศูนย์ลำปาง ทางโทรศัพท์หมายเลข ภายใน 5151, 5152, 5153, 5154 และ 5160
- เทศบาลตำบลปงยางคก โทร. 054-367-520 ต่อ 16
- สำนักงานป้องกันและบรรเทาสาธารณภัยจังหวัดลำปาง โทรศัพท์ / โทรสาร 0 5426 5072 – 4
- ศูนย์นิรภัย :สายด่วนนิรภัย 1784

2) กองบริหารศูนย์ลำปาง ประกาศให้ทุกคนเข้า อยู่ในอาคารสถานที่ มั่นคงแข็งแรงปลอดภัย อย่าออกมาในที่โล่งแจ้ง

2.1 ให้ลำดับความสำคัญ โดยให้ถือว่าการช่วยเหลือชีวิต ผู้ประสบภัย เป็นหน้าที่ที่สำคัญเป็นอันดับแรก

2.2 ให้งานอาคารสถานที่และยานพาหนะศูนย์ลำปาง ดำเนินการการเคลื่อนย้ายทรัพย์สินของประชาคมชาวธรรมศาสตร์ ศูนย์ลำปาง และของทางราชการไปไว้ในที่ปลอดภัยจะ ต้องมีการควบคุมตรวจตรารักษาทรัพย์สินของประชาชนและทรัพย์สินของทางราชการมิให้ชำรุดหรือเสียหาย

2.3 ให้กองบริหารศูนย์ลำปางจัดส่งเครื่องอุปโภค บริโภค น้ำดื่มและสิ่งของจำเป็นต่อการดำรงชีพช่วยเหลือผู้ประสบภัยโดยเร่งด่วน

2.4 กรณีเกินขีดความสามารถ ให้ขอรับการสนับสนุนไปยังกองอำนวยการป้องกันและบรรเทาสาธารณภัยจังหวัดลำปาง

2.5 สำรวจความเสียหายและให้ความช่วยเหลือตามขีดความสามารถในเบื้องต้นก่อน

2.6 จัดระบบการรักษาความสงบเรียบร้อย ความปลอดภัย และจราจร ในบริเวณพื้นที่ประสบภัย การอพยพ และการสงเคราะห์ผู้ประสบภัย

2.7 รายงานความเสียหายและการให้ความช่วยเหลือผู้ประสบภัย ไปยังผู้บริหารของมหาวิทยาลัยธรรมศาสตร์ให้ทราบทุกระยะ

เมื่อภัยผ่านพ้นไปแล้ว

เมื่อเหตุการณ์ยุติลงแล้ว ให้กองบริหารศูนย์ลำปาง ประสานกับกองอำนวยการ เฉพาะกิจของจังหวัดและองค์กรปกครองส่วนท้องถิ่น ปฏิบัติตามขั้นตอนการฟื้นฟู ดังนี้

1. ให้การบำบัดรักษาผู้บาดเจ็บผู้ป่วย โดยประสานกับโรงพยาบาลอำเภอห้างฉัตร เพื่อรักษาชีวิต ผู้ได้รับบาดเจ็บในระยะแรกอย่างทันที่

2. สำรวจความเสียหายทุกด้านอย่างละเอียด ทั้งด้านชีวิตและทรัพย์สิน ของประชาคมธรรมศาสตร์ ศูนย์ลำปาง และทรัพย์สินต่างๆของราชการ เช่น

- ถ้ามีสิ่งหักพัง หรือใกล้จะโค่นหักพังให้รีบจัดการโค่นล้มเสีย
- ถ้ามีเสาไฟฟ้าล้ม สายไฟขาด ต้องระวังไม่ให้ใครเข้าใกล้ หรือแตะต้องเป็นอันขาด
- ให้งานอาคารสถานที่ฯทำเครื่องหมายกีดขวาง แจ้งอันตรายให้ชัดเจน ให้เจ้าหน้าที่หรือช่างไฟฟ้า จัดทำโดยด่วน ดำเนินการซ่อมแซม อาคาร ถนน สิ่ง สาธารณูปโภค และครุภัณฑ์ที่เสียหาย ให้กลับคืนสู่สภาพปกติโดยเร็ว
- กรณีอาคารมีความเสียหายมาก ควรให้จัดสถานที่พักชั่วคราว สำหรับผู้ประสบภัย ไม่มีที่อยู่อาศัย รวมทั้งช่วยเหลือเครื่องอุปโภคบริโภคยารักษาโรค

การฟื้นฟูบูรณะ

1. จัดการประชาสัมพันธ์เพื่อฟื้นฟูจิตใจของผู้ประสบภัย และสร้างความเชื่อมั่น ในการให้ความช่วยเหลืออย่างเต็มที่และเท่าเทียม
2. การซ่อมแซมส่วนที่เสียหาย โดยดำเนินการพิจารณาเห็นว่า เป็นสิ่งที่สามารถซ่อมแซมได้ และดำเนินการโดยเร็ว เพื่อให้สามารถใช้งานได้ตามปกติ ในกรณีที่ไม่สามารถซ่อมแซมได้ให้จัดรั้วถอนออกไป เพื่อป้องกันความเสียหายที่อาจเกิดขึ้น
3. ให้กองกองบริหารศูนย์ลำปางเข้าดำเนินการและฟื้นฟู บูรณะความเสียหายของอาคาร และสิ่งปลูกสร้างในเบื้องต้น โดยงบประมาณที่อยู่ในการรับผิดชอบ กรณีเกินขีดความสามารถ ให้ขอรับการสนับสนุนจากส่วนกลางตามลำดับ

ภาคผนวก ก

บัญชีรายชื่อหน่วยงานเพื่อติดต่อกรณีเกิดอัคคีภัย

หมายเลขโทรศัพท์กรณีมีเหตุฉุกเฉิน

1. ด้านความปลอดภัย

- หมายเลขศูนย์รักษาความปลอดภัย อาคารสิรินธรรัตน์ โทร. 081-8817802 ตลอด 24 ชั่วโมง
- นายมรรคฤทธิ์ สุตาลังกา สายตรวจ รปภ. ผลัดกลางวัน เวลา 06.00 น. ถึง 18.00 น.

โทร. 061-3594901

- นายสังเวียน เทียมเย็น สายตรวจ รปภ. ผลัดกลางคืน เวลา 18.00 น. ถึง 06.00 น.

โทร. 097-9594622

- นางสาวอัจฉราพรรณ เปี้ยอูตร เจ้าหน้าที่สำนักงานบริหารทรัพย์สินและกีฬา

มหาวิทยาลัยธรรมศาสตร์ โทร. 061-3292137 ติดต่อได้ตลอด 24 ชั่วโมง

- นายสุรเชษฐ์ ธิปทา หัวหน้าหมวดรักษาความปลอดภัยฯ โทร 081-9505850 ตลอด 24 ชั่วโมง

2. ด้านสาธารณูปโภค

- นายเผด็จมลาภ สุรัตน์สัญญา หัวหน้างานอาคารสถานที่และยานพาหนะศูนย์ลำปาง

โทร. 086-0904427

- นายวรกิจ ภัทรตันติ หัวหน้าหมวดกายภาพและซ่อมบำรุง โทร. 084 – 3122758 ตลอด 24

ชั่วโมง

3. กรณีติดต่อในข้อ 1 – 2 ไม่ได้

- นายอรุณ วงศ์คำปวง ผู้อำนวยการกองบริหารศูนย์ลำปาง โทร. 089 – 0307901 ตลอด 24

ชั่วโมง