



แผนบริหารความพร้อมต่อสภาวะวิกฤติ
กรณีการเผชิญเหตุชุมนุม ประท้วง จลาจล
มหาวิทยาลัยธรรมศาสตร์ ศูนย์ลำปาง

แผนบริหารความพร้อมต่อสภาวะวิกฤติ

กรณีการเผชิญเหตุชุมนุม ประท้วง/จลาจล

1. ความสำคัญ

ปัจจุบันประชาชนและนักศึกษามีความตื่นตัวทางการเมืองและประชาธิปไตยค่อนข้างสูง ประกอบกับความเจริญเติบโตทางเศรษฐกิจอย่างรวดเร็ว ทำให้มีประชาชนจากสังคมชนบทมาสู่สังคมในเขตเมืองจำนวนมาก เป็นผลทำให้เกิดเหตุการณ์ความเคลื่อนไหวของกลุ่มพลังทางการเมือง กลุ่มนักศึกษา กลุ่มผู้ใช้แรงงาน และประชาชนที่เดือดร้อน หรือได้รับผลกระทบอยู่ตลอดเวลา เพื่อเรียกร้องให้รัฐบาลแก้ไขปัญหา เมื่อไม่ได้รับการตอบสนอง อาจก่อความไม่สงบเรียบร้อยต่าง ๆ หรือการแสดงการต่อต้านในลักษณะต่าง ๆ หรือมีลักษณะการรวมตัวของผู้มีความคิดเห็นในทางเดียวกันขึ้นโดยมีผู้ที่มารวมตัวเป็นจำนวนมาก ซึ่งในบางกรณีอาจจะสร้างความเสียหายต่อชีวิตและทรัพย์สินของเจ้าหน้าที่และของทางราชการ ดังนั้น หน่วยงานจึงมีความจำเป็นที่จะต้องจัดทำแผนบริหารความพร้อมต่อสภาวะวิกฤติ กรณีการเผชิญเหตุชุมนุม ประท้วง จลาจล ซึ่งต้องกระทำอย่างรวดเร็ว และมีประสิทธิภาพเพื่อให้เกิดความสงบเรียบร้อยขึ้นภายในสถานที่ราชการ โดยการเตรียมการไว้ตั้งแต่ภาวะปกติ

2. วัตถุประสงค์ของแผน

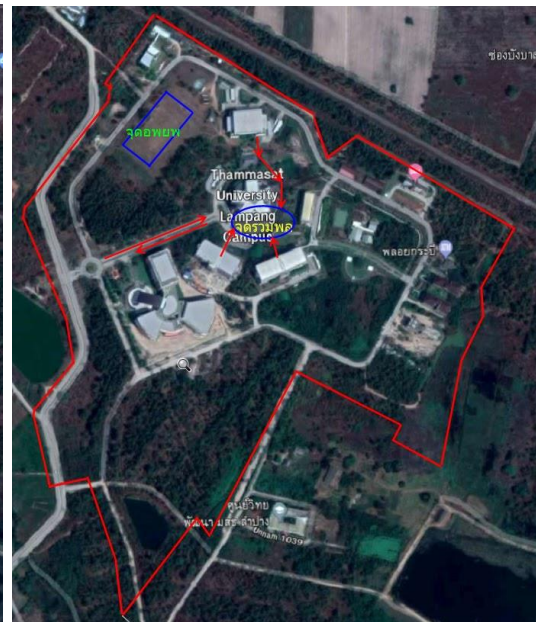
1. เพื่อกำหนดมาตรการในการป้องกันการเกิดเหตุชุมนุม ประท้วง/จลาจล ที่อาจส่งผลเสียหายรุนแรง ภายในบริเวณมหาวิทยาลัยธรรมศาสตร์ ศูนย์ลำปาง
2. เพื่อกำหนดบทบาทหน้าที่ของบุคลากรและเจ้าหน้าที่ ในการบริหารจัดการเมื่อเกิดเหตุการณ์ชุมนุม ประท้วง/จลาจล ให้มีความพร้อมอยู่ตลอดเวลา
3. เพื่อให้การประสานงานระหว่างหน่วยงานต่าง ๆ ทั้งภายในและภายนอกที่ปฏิบัติงานด้านการป้องกันและระงับเหตุ เป็นไปอย่างมีประสิทธิภาพและเป็นระบบ
4. เพื่อให้สามารถปฏิบัติตนได้อย่างถูกต้องปลอดภัยเมื่อเกิดเหตุการณ์ชุมนุม ประท้วง/จลาจล ภายในมหาวิทยาลัย

3. ขอบเขตของแผน

แผนบริหารความพร้อมต่อสภาวะวิกฤติ กรณีการเผชิญเหตุชุมนุม ประท้วง/จลาจล ฉบับนี้ใช้ในการบริหารจัดการ กรณีมีเหตุการณ์ชุมนุม ประท้วง/จลาจล ขึ้น ทั้งภายใน/ภายนอกมหาวิทยาลัยธรรมศาสตร์ ศูนย์ลำปาง ทั้งในเวลาราชการและนอกเวลาราชการซึ่งหากเหตุชุมนุม ประท้วง จลาจล ที่เกิดขึ้นมีความรุนแรงจนเกินขีดความสามารถในการควบคุม ให้การปฏิบัติเป็นไปตามอำนาจหน้าที่ ตามกฎหมายของหน่วยงานที่เกี่ยวข้อง ฯลฯ

4. ข้อมูลของหน่วยงาน

มหาวิทยาลัยธรรมศาสตร์ ศูนย์ลำปางลำปาง ตั้งอยู่ เลขที่ 248 หมู่ 2 ถนนลำปาง-เชียงใหม่ตำบลปงยางคก อำเภอดำรงวิทยาร จังหวัดลำปาง มีพื้นที่ประมาณ 364 ไร่ พื้นที่โดยรอบติดกับฟาร์มปศุสัตว์ และป่าเสื่อมโทรม ด้านหลังติดรางรถไฟสายเหนือ



5. จุดรวมพล

ด้านหน้าอาคารบุญชูปนิธาน (หรือตามที่นัดหมายในแต่ละเหตุการณ์)

6. พื้นที่อำนวยความสะดวกและประสานงาน

ห้องสำนักงานกองบริหารศูนย์ลำปาง ชั้น 1 อาคารสิรินธรรัตน์

7. ข้อมูลบุคลากรของแต่ละหน่วยงานภายในมหาวิทยาลัยธรรมศาสตร์ ศูนย์ลำปาง

จำนวน 12 หน่วยงาน ดังนี้

1. กองบริหารศูนย์ลำปาง	57	คน
2. คณะนิติศาสตร์	25	คน
3. คณะสังคมสงเคราะห์ศาสตร์	15	คน
4. วิทยาลัยสหวิทยาการ	39	คน
5. คณะศิลปกรรมศาสตร์	7	คน
6. คณะสาธารณสุขศาสตร์	22	คน
7. คณะวิทยาศาสตร์	15	คน
8. สถาบันภาษา	4	คน
9. สำนักหอสมุด	4	คน
10. สำนักจัดการทรัพยากรสัตว์	7	คน
11. ศูนย์หนังสือ	3	คน
12. นักศึกษา	2,200	คน
รวมทั้งหมด	2,398	คน

8. คำจำกัดความ

ผู้บริหาร หมายถึง อธิการบดี/รองอธิการบดีฝ่ายบริหาร/ผู้ช่วยอธิการบดี ท่านุพระจันทร์/ศูนย์
รังสิต/ศูนย์ลำปาง

ผู้อำนวยการ หมายถึง ผู้อำนวยการกองบริหารศูนย์ลำปาง / ผู้อำนวยการกองบริหารศูนย์รังสิต/
ผู้อำนวยการกองบริหารศูนย์ท่าพระจันทร์

เจ้าหน้าที่ หมายถึง หัวหน้างาน/เจ้าหน้าที่ที่ได้รับมอบหมายจากหน่วยงาน (คณะ/สถาบัน/กอง/
ศูนย์)

หน่วยงานภายนอกที่เกี่ยวข้อง หมายถึง สถาบันตำรวจภูธรอำเภอห้างฉัตร เทศบาลตำบลปง
ยางคก โรงพยาบาลห้างฉัตร

การประชุม หมายถึง การชุมนุมของบุคคล เพื่อเรียกร้อง สนับสนุน คัดค้าน หรือแสดงความ
คิดเห็นในเรื่องใดเรื่องหนึ่งโดยแสดงออกต่อประชาชนทั่วไป และบุคคลอื่น สามารถเข้าร่วมการประชุมนั้นได้ ไม่ว่าจะ
การประชุมนั้นจะมีการเดินขบวน หรือเคลื่อนย้ายด้วยหรือไม่

พื้นที่ หมายถึง พื้นที่ภายในมหาวิทยาลัยธรรมศาสตร์ ศูนย์ลำปาง

การประท้วง หมายถึง การแสดงออกด้วยการกระทำ เพื่อแสดงให้เห็นว่า คัดค้าน หรือไม่เห็น
ด้วยซึ่งมีหลากหลายวิธีเช่น การเดินประท้วง การติดป้ายประท้วง ซึ่งส่วนใหญ่เป็นการแสดงออกทางสังคม และ
การเมือง โดยการประท้วงที่ใช้ความรุนแรงก่อให้เกิดความวุ่นวายจนกลายเป็นการก่อการจลาจล

การก่อการจลาจล หมายถึง การก่อความไม่สงบที่มีลักษณะคล้ายสงครามการเมือง คือมีมวลชน
ขนาดใหญ่รวมตัวกันเคลื่อนไหว เพื่อนำไปสู่การเปลี่ยนแปลง และไม่อาจควบคุมมวลชนที่มารวมตัวกันนั้นได้ จน
นำไปสู่การจลาจล สร้างความวุ่นวายสับสน และเกิดความเสียหายโดยเมื่อสถานการณ์พัฒนาสู่การจลาจลแล้วก็จะ
มีการปราบปรามจากเจ้าหน้าที่รัฐ

9. หลักการปฏิบัติ

การประชุมประท้วง โดยทั่วไปจะต้องพิจารณาว่า เป็นสิทธิขั้นพื้นฐานของประชาชนที่สามารถ
ชุมนุมโดยสงบ และปราศจากอาวุธภายในขอบเขตกฎหมาย การป้องกัน และระงับการประชุมประท้วง และการก่อ
การจลาจลต้องปฏิบัติอย่างละมุนละม่อม ใช้การเจรจาทำความเข้าใจ และการประชาสัมพันธ์ทุกรูปแบบกองบริหาร
ศูนย์ลำปาง มีหน้าที่ประสานงานผู้อำนวยการเพื่อการสั่งการควบคุม เพื่อป้องกันและระงับเหตุ ควบคุมสถานการณ์
ให้อยู่ในขอบเขตของกฎหมาย ไม่ให้เกิดการทำร้าย หรือทำลายทรัพย์สินของทางราชการ หรือทำให้ทรัพย์สินของ
ทางราชการเสียหาย โดยหากเป็นการประท้วงต่อมหาวิทยาลัย ให้มหาวิทยาลัยแต่งตั้งให้หน่วยงานในสังกัดที่มี
ส่วนเกี่ยวข้องในกรณี ที่การประชุมประท้วงเรียกร้องเข้ารับเรื่องร้องเรียนหรือเจรจา

10. ขั้นตอนการปฏิบัติ

1. ก่อนเกิดเหตุ การเตรียมความพร้อม มีแนวทางดังนี้

(1) ให้กองบริหารศูนย์ลำปาง เป็นหน่วยงานที่รับผิดชอบในการป้องกัน ระงับการประชุมประท้วง
และก่อการจลาจล สืบเสาะแสวงหาข้อมูลข่าวสาร ติดตามสถานการณ์ ตรวจสอบเงื่อนไขประเด็นปัญหาความ
เดือดร้อน ความขัดแย้งที่มีในพื้นที่ เพื่อเตรียมการป้องกัน การแก้ปัญหา รวมทั้งจัดเตรียมแผนปฏิบัติการป้องกัน
ระงับการประชุมประท้วง และก่อการจลาจล

(2) งานอาคารสถานที่และยานพาหนะศูนย์ลำปาง ดำเนินการจัดเตรียมกำลังเจ้าหน้าที่อุปกรณ์
เครื่องมือ เครื่องใช้ระบบการสื่อสาร ยานพาหนะ และมอบหมายหน้าที่ความรับผิดชอบในการปฏิบัติการไว้ให้
พร้อม

(3) ให้มีการดำเนินการประชาสัมพันธ์อย่างต่อเนื่อง เพื่อเป็นการปฏิบัติการทางจิตวิทยาจัดเงื่อนไขปัญหาความขัดแย้งระหว่างหน่วยงานกับนักศึกษา หรือประชาชนในพื้นที่

(4) ทุกหน่วยงานในมหาวิทยาลัยธรรมศาสตร์ ศูนย์ลำปาง ทำการซักซ้อมความเข้าใจ เตรียมบุคลากรที่มีหน้าที่ให้พร้อมรับเหตุการณ์อยู่เสมอ

2. ขณะเกิดเหตุ

การบริหารจัดการกรณีเผชิญเหตุชุมนุม ประท้วง/จลาจล มีแนวทางคือ ตรวจสอบเหตุชุมนุม ประท้วง/จลาจล ติดตามและประเมินสถานการณ์ โดยแบ่งเป็น 2 กรณี ดังนี้

2.1 เหตุที่เกิดขึ้นนอกมหาวิทยาลัย แบ่งเป็น 2 กรณี คือ

2.1.1 กรณีไม่กระทบกับมหาวิทยาลัย ให้ดำเนินการตรวจสอบข้อมูล แล้วรายงานให้ผู้บังคับบัญชาทราบ

2.1.2 กรณีกระทบกับมหาวิทยาลัย

- 1.) ให้ดำเนินการตรวจสอบข้อมูล แล้วรายงานผู้บังคับบัญชาให้ทราบตามลำดับชั้น
- 2.) ดำเนินการจัดเจ้าหน้าที่คอยดูสถานการณ์และเฝ้าระวัง
- 3.) ติดต่อประสานงานกับหน่วยงานภายนอกที่เกี่ยวข้อง เช่น สภอ.ห้างฉัตร เทศบาลตำบลปงยางคก โรงพยาบาลห้างฉัตร เป็นต้น
- 4.) ทำหนังสือเวียนแจ้งภายในมหาวิทยาลัยให้ทราบถึงสถานการณ์ และแนวทางปฏิบัติของมหาวิทยาลัย

2.2 เหตุที่เกิดขึ้นภายในมหาวิทยาลัย แบ่งเป็น 2 กรณีได้แก่

2.2.1 เหตุการณ์ไม่รุนแรง สามารถปฏิบัติงานในหน่วยงานได้

- 1.) ให้ดำเนินการตรวจสอบข้อมูล แล้วรายงานผู้บังคับบัญชาให้ทราบตามลำดับชั้น
- 2.) ดำเนินการจัดเจ้าหน้าที่คอยดูสถานการณ์และเฝ้าระวัง
- 3.) ติดต่อประสานงานกับหน่วยงานภายนอกที่เกี่ยวข้อง เช่น สภอ.ห้างฉัตร เทศบาลตำบลปงยางคก โรงพยาบาลห้างฉัตร เป็นต้น
- 4.) ทำหนังสือเวียนแจ้งภายในมหาวิทยาลัยให้ทราบถึงสถานการณ์ และแนวทางปฏิบัติของมหาวิทยาลัย

2.2.2 เหตุการณ์รุนแรง ไม่สามารถปฏิบัติงานในหน่วยงานได้

1.) ให้ตรวจสอบข้อมูลแล้วรายงานผู้บริหารให้ทราบถึงเหตุการณ์ ขอเรียกห้องวัตถุประสงค์ความต้องการของการเรียกร้อง ผู้ชุมนุมเรียกร้อง จำนวน แนวโน้มแล้ว รายงานผู้บังคับบัญชาให้ทราบตามลำดับชั้น

- 2.) ผู้บังคับบัญชาประชุม/หารือ เพื่อพิจารณาแก้ไขปัญหา
- 3.) ดำเนินการจัดเจ้าหน้าที่คอยดูสถานการณ์และเฝ้าระวัง
- 4.) ติดต่อประสานงานขอรับการสนับสนุนจากหน่วยงานภายนอก เช่น ตำรวจ ทหาร และส่วนราชการอื่น ๆ เพื่อจัดเจ้าหน้าที่รักษาความปลอดภัยทำหน้าที่รักษาความสงบเรียบร้อย ความปลอดภัย จัดการจราจร เพื่อป้องกันการเกิดการจลาจลบริเวณที่มีการชุมนุมประท้วง
- 5.) ประชาสัมพันธ์ ให้เจ้าหน้าที่ที่ปฏิบัติงานภายในอาคาร รวมทั้งบุคคลภายนอกที่มาติดต่องานได้ทราบและเข้าใจเกี่ยวกับการปฏิบัติตนเมื่อมีการชุมนุม

ประท้วง ตลอดจนคำแนะนำในการปฏิบัติเพื่อให้เกิดความปลอดภัยสูงสุด (จัดแสงสว่าง , เตรียมผู้แถลง/โฆษก , เตรียมเอกสาร/ข้อมูลให้ครบถ้วน)
6.) ให้ประสานให้มีการจัดเตรียมพื้นที่สำรองสำหรับการปฏิบัติงานหากเกิดเหตุฉุกเฉินยึดเยื่อ

7.) เตรียมการอพยพ กรณีเกิดความเสียหายรุนแรง

7.1) เมื่อได้รับแจ้งให้อพยพ ให้หยุดการทำงานทันที

7.2) ตั้งสติ อย่าตื่นตระหนก และเก็บรวบรวมเอกสารหรือทรัพย์สินที่สำคัญให้เรียบร้อย

7.3) สำรวจ ปิด ดึงปลั๊กเครื่องใช้ไฟฟ้าทุกชนิดออก

7.4) เดินออกจากอาคาร คณะ สำนัก กอง ไปยังจุดรวมพล หรือนัดพบที่ได้กำหนดไว้

7.5) ติดต่อประสานงานขอรับการสนับสนุนจากหน่วยงานภายนอก เช่น ตำรวจ ทหาร และส่วนราชการอื่น ๆ เพื่อจัดเจ้าหน้าที่รักษาความปลอดภัย ทำหน้าที่รักษาความสงบเรียบร้อย ความปลอดภัย

3. หลังเกิดเหตุ

การจัดการหลังเกิดเหตุ มีแนวทางดังนี้

3.1 เสนอให้มหาวิทยาลัย คณะ สำนัก/กอง ที่เกี่ยวข้องมีหน้าที่แก้ไขปัญหาของผู้ชุมนุม ให้เสร็จสิ้นลงโดยเร็ว

3.2 ประชาสัมพันธ์ปฏิบัติการทางจิตวิทยาเพื่อให้ประชาชนมีความเข้าใจในข้อเท็จจริงที่ถูกต้องในการแก้ไขปัญหา และมีทัศนคติที่ดีต่อการดำเนินการของกองป้องกันและรักษาความปลอดภัยของมหาวิทยาลัย

3.3 ฟื้นฟูความเสียหายให้กลับคืนสู่ภาวะปกติ

3.4 ดำเนินการตามกฎหมาย เมื่อปรากฏว่าได้มีการกระทำละเมิดกฎหมาย

3.5 วิเคราะห์สถานการณ์เพื่อเป็นแนวทางในการดำเนินการในครั้งต่อไป

ภาคผนวก

บัญชีรายชื่อหน่วยงานภายนอกกรณีเหตุด่วน เหตุร้าย อุกเหิน

สภอ.ห้างฉัตร	054 – 269279 – 80
สภต.เมืองยาว	054 – 343529
โรงพยาบาลห้างฉัตร	054 – 269506
อบต.หนองหล่ม	054 – 368435
เทศบาลตำบลเมืองยาว	054 – 367520
เทศบาลตำบลเวียงตาล	054 – 338675
เทศบาลตำบลปงยางคก	054 – 367520
สถานีควบคุมไฟฟ้า จ.ลำปาง	054 – 226828 ต่อ 338
เครือข่ายวิทยุ	CB 245.3625 MHZ